

Gérer le verrat de saillie de manière professionnelle

Les jeunes verrats ont besoin de temps pour se familiariser avec le nouvel environnement et les personnes de contact. Veuillez respecter les conseils pour une intégration optimale, la première saillie et la détention du verrat. Ainsi, le nouveau verrat vous apportera beaucoup de satisfaction et de succès.

L'essentiel en quelques lignes

- ✓ Planifier l'achat de verrat à temps, pour que le vieux et le jeune verrat se trouvent en même temps à l'exploitation pendant environ 2 à 3 mois
- ✓ Achat des verrats de saillie uniquement à partir d'une exploitation d'élevage de verrat SSP-AR
- ✓ Acheter des verrats terminaux de pure race: race du verrat acheté = race de sperme utilisé
- ✓ Intégrer le jeune verrat à l'exploitation par étapes
- ✓ Première saillie environ 2 à 3 semaines après son arrivée, jamais avant!
- ✓ Le contact quotidien avec le verrat favorise la relation entre l'homme et l'animal
- ✓ Inclure le verrat dans les vaccinations et traitements du cheptel!
- ✓ Nourrir le verrat de façon rationnée, adapter la quantité d'aliment à la condition
- ✓ De l'aliment spécial pour verrats pour un approvisionnement et une production de sperme optimaux
- ✓ Remplacer le vieux verrat à l'âge de 2 à 3 ans
- ✓ Eviter de surcharger le verrat de saillie, sinon la qualité de sperme et le succès de la fécondation diminuent!

Achat de verrats

Pourquoi acheter un verrat de saillie?

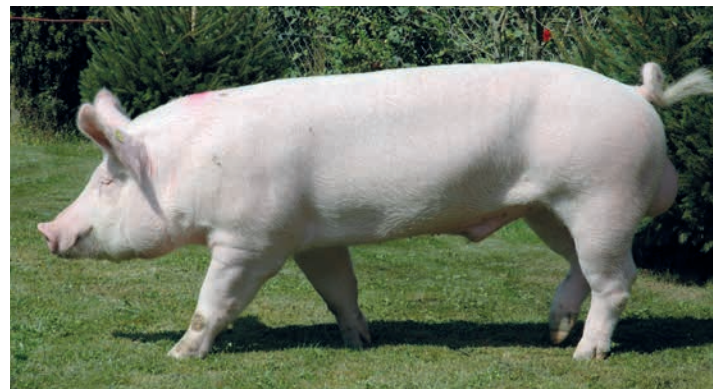
- Dans la plupart des exploitations, les verrats de saillie produisent 10 à 30 % des porcelets d'engraissement. Tous les porcelets d'engraissement doivent être issus de pères de grande valeur génétique, car uniquement des pères testés produisent les meilleurs porcs d'engraissement.
- Des verrats terminaux de pure race testés ne peuvent être achetés que chez l'éleveur de verrats professionnel.
- Remplacer le verrat de saillie tous les 2 – 3 ans, car le nouveau verrat apporte la génétique la plus récente dans l'exploitation.
- Lors de l'insémination artificielle, les verrats sont nécessaires pour la stimulation.
- Les verrats sont les meilleurs détecteurs des chaleurs chez les jeunes truies.
- Flexibilité lors de la saillie si à court terme il n'y a pas de sperme disponible.

A quoi dois-je veiller lors de l'achat du verrat?

- achat uniquement à partir d'exploitations d'élevage de verrat SSP-AR
- la race du verrat de saillie correspond à la race du sperme utilisé
- si possible acheter le verrat toujours chez le même éleveur
- la valeur d'élevage globale d'un jeune verrat dépasse 100 points d'indice

Prix pour un verrat de saillie

- prix de référence: CHF 1'400.- à CHF 1'800.-
- les souhaits particuliers et valeurs d'élevage déterminent le prix



L'intégration professionnelle de verrats demande du temps

Les jeunes verrats doivent s'habituer au nouvel environnement et aux personnes. La phase de familiarisation du nouveau verrat de saillie dure environ 2 mois.

Familiarisation du jeune verrat pendant les 2 à 3 premières semaines

- transporter le verrat avec précaution et le mettre dans un box individuel nettoyé proprement
- box clair avec un bon climat
- aération suffisante et un sol antidérapant
- zone de repos à 18 - 20°C, sèche et sans courants d'air également en hiver
- habituer le verrat petit à petit à l'aliment en donnant des quantités plutôt modérées, pas d'affouragement ad libitum
- eau potable propre et facilement accessible à volonté
- **Pas de saillie les 2 à 3 premières semaines après l'arrivée du verrat dans votre exploitation!!**

Vaccinations et traitements

- lors de leur arrivée, les verrats sont vaccinés contre Parvo-Rouget
- le cas échéant, clarifier à temps des vaccinations supplémentaires avec le vétérinaire et le fournisseur de verrats
- vermifuger le verrat ensemble avec les truies 2 fois par an
- soin des onglons selon besoin
- Lors des vaccinations et traitements du cheptel, ne pas oublier le verrat!

Première saillie

- 2 à 3 semaines après son arrivée, jamais avant!
- pratiquer la saillie toujours au même endroit, le mieux dans l'environnement habituel
- exigences envers l'emplacement de saillie:
 - suffisamment de place (10 m²)
 - sol antidérapant et bonne lumière
- pour la première saillie: choisir une truie de taille modérée, dotée de bonnes chaleurs et de bons aplombs
- Pour la saillie, toujours emmener la truie vers le verrat, jamais le verrat vers la truie!
- planifier assez de temps et de calme (15 à 30 min.)
- Ne laissez pas le verrat sans surveillance vers la truie! Les jeunes verrats sont sensibles et prennent rapidement de mauvaises habitudes.
- Ne jamais chasser le verrat qui est en train de s'accoupler

Utilisation du verrat s'il est âgé de moins de 11 mois

- 2 saillies de remontes au maximum par semaine
- Ne surchargez pas le jeune verrat! Autrement la qualité du sperme et la longévité peuvent être influencées négativement

Passez suffisamment de temps avec le jeune verrat! La manipulation et les soins doivent se dérouler dans la sérénité. Entrez dans son box et nettoyez-le chaque jour.

Vous pouvez par ex. donner au verrat régulièrement du jus de pommes qu'il apprécie.



Notre conseil si le jeune verrat ne monte pas la truie: laissez le jeune verrat observer la saillie d'une truie par le vieux verrat.

Détention et alimentation du verrat

Détention

Le verrat doit pouvoir entendre, sentir et voir d'autres animaux. Toutefois, il ne devrait pas se trouver dans le centre de saillie en permanence, car les truies s'habituent à lui.

- exigences envers le box du verrat
 - box individuel spacieux permettant de bouger suffisamment
 - box de 10 m², si la saillie se fait dans ce box
 - box d'au moins 6 m², (largeur 2 m au minimum) si la saillie se fait à un emplacement séparé
 - sol sec et antidérapant
 - sans courant d'air, température idéale 18 - 20°C
 - zone de repos sèche et chaude
 - bonne lumière
- avoir un contact gentil et bref avec le verrat tous les jours, par exemple lors du nettoyage du box: parler avec le verrat, le caresser etc.



Alimentation

L'aliment spécial pour verrats favorise l'instinct de reproduction et - avec de l'eau en suffisance - il soutient la production et la qualité de sperme.

- alimenter de manière rationnée pour une condition optimale du verrat
- le besoin en énergie d'un verrat adulte est d'environ 33 MJ, correspondant à 2.5 - 3.0 kg d'aliment pour verrats, adapter la quantité à la condition du verrat
- pour rassasier le verrat, offrir du foin, de la paille ou de l'herbe
 - Attention:** les mycotoxines altèrent la qualité de sperme!
- lors de l'alimentation avec affouragement pour truies allaitantes ou gestantes, supplémenter avec des vitamines, du concentré en protéines et des minéraux afin d'assurer une bonne alimentation du verrat

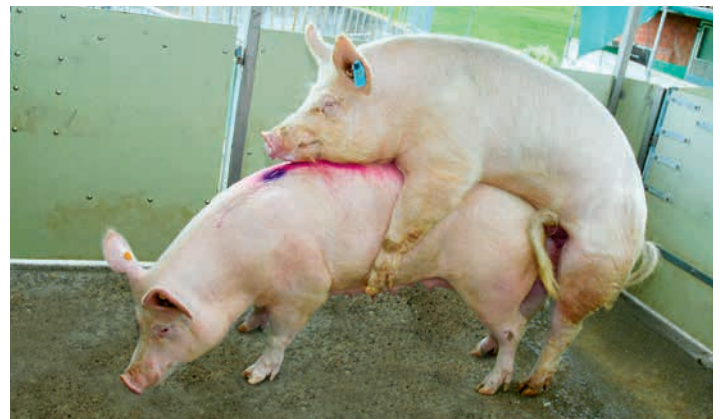


Emploi comme verrat d'exploitation

Saillie / monte naturelle routinière

- après intégration réussie, si le verrat est âgé de plus de 12 mois
 - laisser monter le verrat 1 fois au maximum par jour
 - lors de double saillie, saillir 2 truies au maximum par semaine
 - lors de saillie unique, saillir 3 truies au maximum par semaine

Saisir l'accouplement de manière analogue à l'insémination artificielle.



Stimulation à l'IA / verrat pour la stimulation

Un verrat est nécessaire pour une stimulation optimale et les meilleures chances de réussite de la fécondation lors de l'insémination artificielle.

- Dès le 2^e jour après le sevrage, les truies ont des contacts réguliers avec le verrat.
- Dès le 4^e jour après le sevrage, les truies sont contrôlées matin et soir à l'aide du verrat pour détecter des signes des chaleurs.
- Les truies à saillir n'ont pas de contact avec le verrat au moins pendant 1 h avant la saillie.
- Le verrat ne doit stimuler qu'un nombre de truies pouvant être saillies dans les 15 min. (4 - 5 truies), utiliser des portes de séparation opaques.
- Les verrats de stimulation devraient saillir une truie toutes les 3 semaines afin de ne pas perdre l'intérêt envers les truies.



Verrat détecteur

Optimal: le verrat se trouve dans un box à côté d'un groupe de truies gestantes

- Observez les truies 3 semaines après la saillie dans le but de reconnaître des retours en chaleur.

Alternative: verrat dans le groupe des truies gestantes

- Pour une hiérarchie stable, le verrat se trouve dans le groupe en permanence (animal alpha).
- mettre toujours le verrat le plus âgé et assez robuste dans le groupe, âge minimal 1.5 ans
- observer le comportement de monte pour reconnaître les truies qui reviennent en chaleur

Des conseils pratiques

- lors de la remonte, le jeune et le vieux verrat se trouvent ensemble à l'exploitation pendant 2 à 3 mois
- accouplements entre le 1^{er} et le 2^e jour des chaleurs
- durée d'une monte jusqu'à 20 min.
- remplacer le verrat à l'âge de 3 ans au plus tard
- laver régulièrement le verrat, couper régulièrement les poils au niveau du prépuce

Et quand cela ne marche pas?

- Réclamez dans les délais fixés!
- manquements au niveau du verrat / dommages dus au transport → réclamation nécessaire dans les 3 jours
- le verrat ne s'accouple pas → réclamation jusqu'à 2 mois après son arrivée
- livraison de remplacement uniquement si le verrat ne s'accouple toujours pas après 2 mois

Nous vous souhaitons plein de succès!

Si vous avez des questions, merci de nous contacter!



Votre éleveur de verrats:

État 01.05.2016



SUISAG

Allmend 8 | CH-6204 Sempach | Tél. +41 41 462 65 50 | info@suisag.ch | www.suisag.ch